



RICON 건설경기실사지수 (SC-BSI)

이은형 (연구위원, eunhyung@ricon.re.kr, 02-3284-2615)

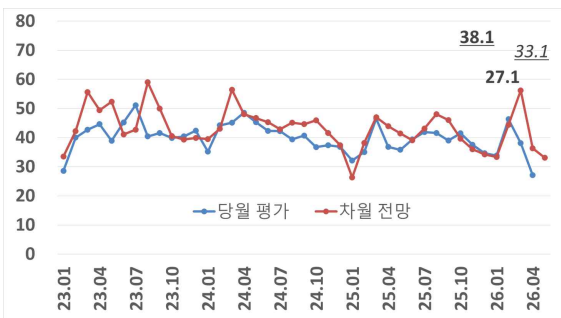
I. 2026년 4월 건설경기평가 및 2026년 5월 전망

■ 4월의 경기평가는 악화세 지속, 차월도 불확실한 전망

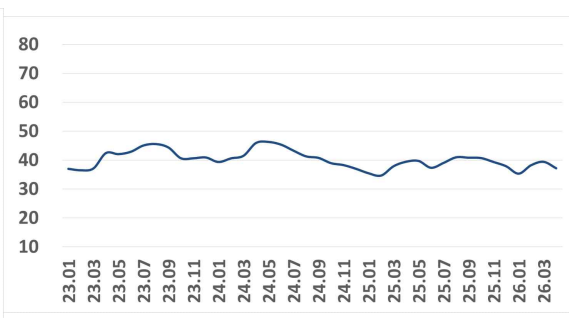
- 4월의 건설경기실사지수는 27.1로 전월(38.1)에 이어 악화됨(-11.0p). 이는 전년 동월(36.8)보다 낮은 수준이며(-9.7p). 차월(33.1)의 추가적인 하락은 없을 것으로 전망됨(+6.0p). 중동 사태의 여파가 지속되면서 전문건설업 전반에 부정적인 영향을 미쳤고, 고질적인 수주감소에 더해 고유가로 인한 인건비와 자재비 등 공사원가의 상승이 부각되는 상황임.
- 수도권은 35.2(32.0→35.2)로 전월과 유사한 수준이었으나(+3.2p), 지방은 23.2(40.7→23.2)로 크게 하락한 것으로 나타남(-17.5p).

〈표-1〉 2026년 4월 건설경기실사지수 평가 및 2026년 5월 전망

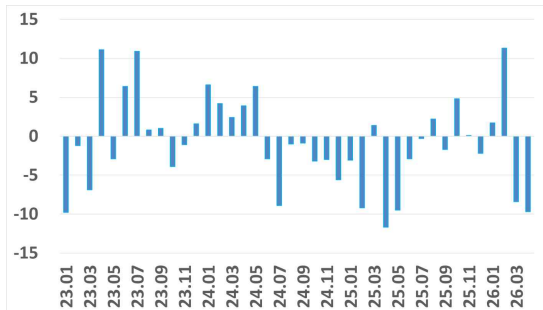
구 분	총 합		지 역			
	금월	전년 동월	수도권	지방	서울	광역시
2026년 4월 평가	27.1	36.8	35.2	23.2	18.8	32.4
2026년 5월 전망	33.1	41.4	40.7	29.5	28.1	42.6



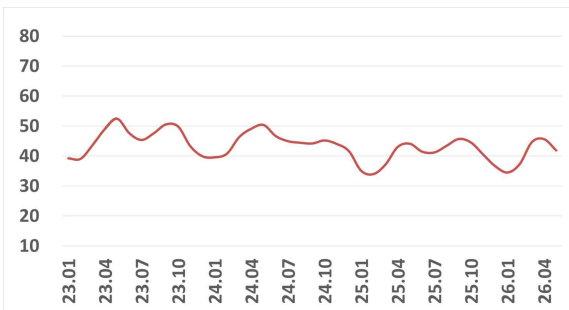
〈당월 평가 및 차월 전망 추이〉



〈당월 평가의 이동평균선(3개월)〉



〈전년 동월 대비 증감(당월 평가)〉



〈차월 전망의 이동평균선(3개월)〉

II. 전문건설업 조사항목별 경기평가 및 전망

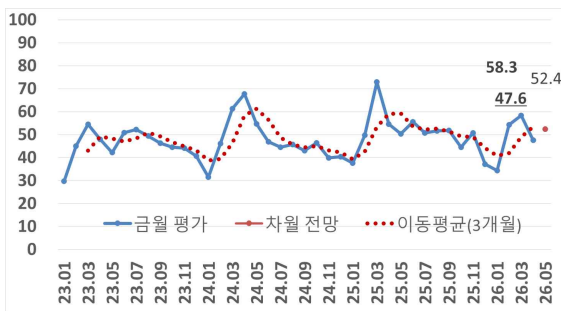
1 공사수주지수 (원도급, 하도급)

■ 공사수주지수는 원도급과 하도급 모두 크게 하락

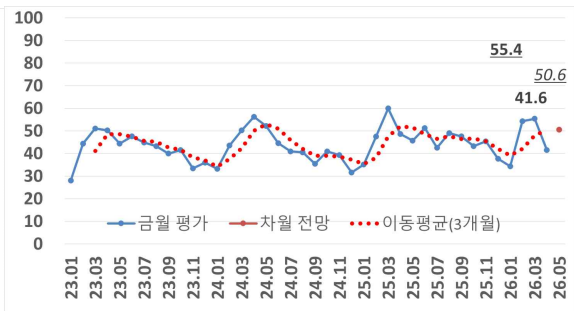
- 공사수주 경기실사지수는 원도급수주가 47.6(58.3→47.6)으로 하락하면서(-10.7p) 전년 동월(54.6)보다 낮은 것으로 조사됨(-7.0p). 하도급수주도 41.6(55.4→41.6)으로 크게 하락한 것으로 나타남(-13.8p). 불확실한 경기상황에 더해, 상호시장진출에 따른 종합과 전문건설업간의 업역충돌이 여전히 전문건설업체들의 경영애로사항으로 지적되는 상황임.
- 원도급 공사수주지수는 수도권(64.0→70.4)에서 전월 대비 소폭 상승했지만(+6.4p), 지방(55.9→36.6)은 크게 악화됨(-19.3p).
- 하도급 공사수주지수도 수도권(68.0→74.1)에서 소폭 상승했지만(+6.1p). 지방(50.0→25.9)에서는 큰 폭으로 하락함(-24.1p).

〈표-2〉 원·하도급 공사수주지수 (금월 평가와 차월 전망)

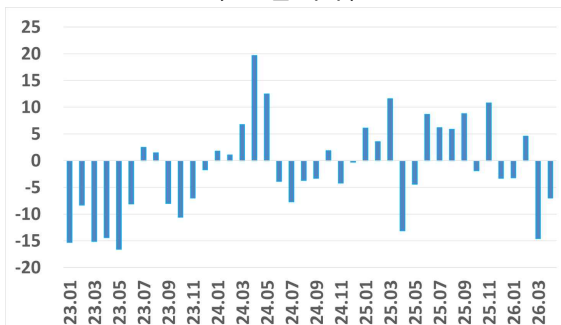
구 분	총 합		지 역				
	금월 (전월)	전년 동월	수도권	지방	서울	광역시	
원도급 수주	2026년 4월 평가	47.6	54.6	70.4	36.6	59.4	51.5
	2026년 5월 전망	52.4	57.2	85.2	36.6	81.3	52.9
하도급 수주	2026년 4월 평가	41.6	48.7	74.1	25.9	59.4	47.1
	2026년 5월 전망	50.6	50.7	87.0	33.0	81.3	51.5



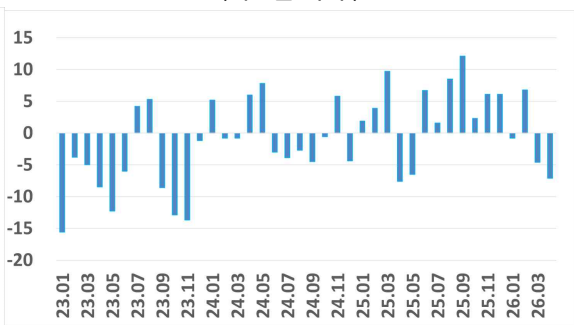
〈원도급 수주〉



〈하도급 수주〉



〈원도급 수주 증감(전년 동월비)〉



〈하도급 수주 증감(전년 동월비)〉

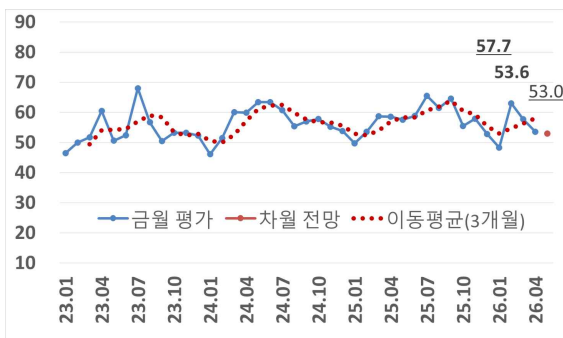
2 자금관련지수 (공사대금수금, 자금조달)

■ 공사대금수금지수와 자금조달지수 모두 전월에 연이어 하락

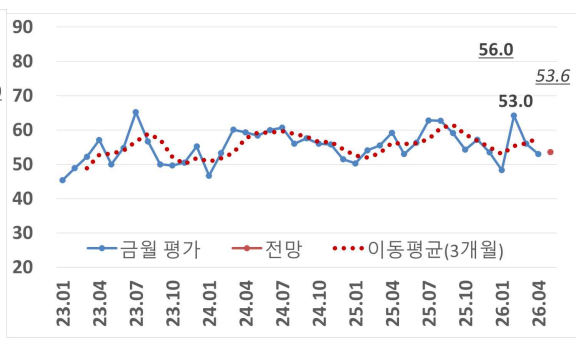
- 공사대금수금 경기실사지수는 53.6(57.7→53.6)으로 전월에 이어 하락했으며(-4.1p), 차월(53.0)에도 유사할 것으로 전망됨(-0.6p). 지역별 편차는 여전하지만, 자금처럼 중동 등 국제정세에 따른 불안요인이 당분간 지속되는 상황에서 별다른 개선의 여지를 기대하기는 어려움.
 - 수도권(52.0→72.2)은 상승(+20.2p), 지방(60.2→44.6)은 하락함(-15.6p).
- 자금조달 경기실사지수는 53.0(56.0→53.0)으로 전월 대비 소폭 하락함(-3.0p). 이는 전년 동월(59.2)보다도 낮은 수준이며(-6.2p), 차월(53.6)도 금월과 유사할 것으로 전망됨. 전반적인 업황침체와 함께 지방의 건설 경기 악화가 지속됨에 따라 지역적·기업별 편차도 점차 심화될 것으로 판단할 수 있음.
 - 수도권(54.0→77.8)은 상승(+23.8p), 지방(56.8→41.1)은 하락함(-15.7p).

〈표-3〉 공사대금수금 및 자금조달 지수 (금월 평가와 차월 전망)

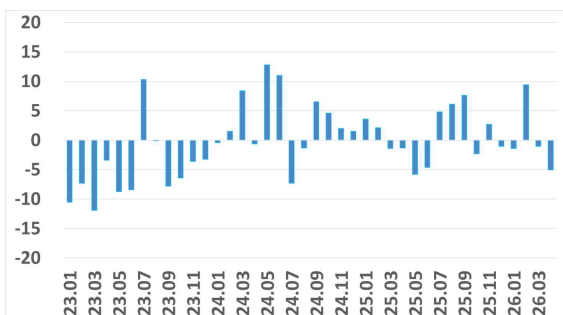
구분	구분	총합		지역			
		금월	전년 동월	수도권	지방	서울	광역시
공사대금수금	2026년 4월 평가	53.6	58.6	72.2	44.6	53.1	63.2
	2026년 5월 전망	53.0	57.9	70.4	44.6	50.0	60.3
자금조달	2026년 4월 평가	53.0	59.2	77.8	41.1	56.3	61.8
	2026년 5월 전망	53.6	54.6	72.2	44.6	53.1	64.7



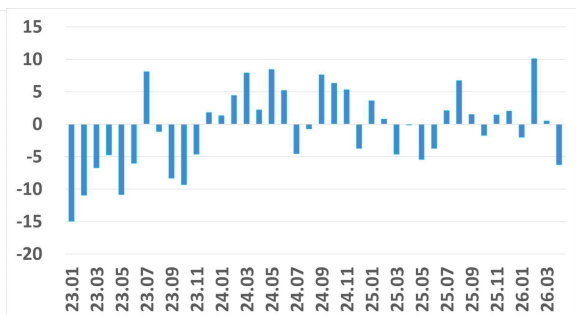
〈공사대금수금〉



〈자금조달〉



〈공사대금수금 증감(전년 동월비)〉



〈자금조달 증감(전년 동월비)〉

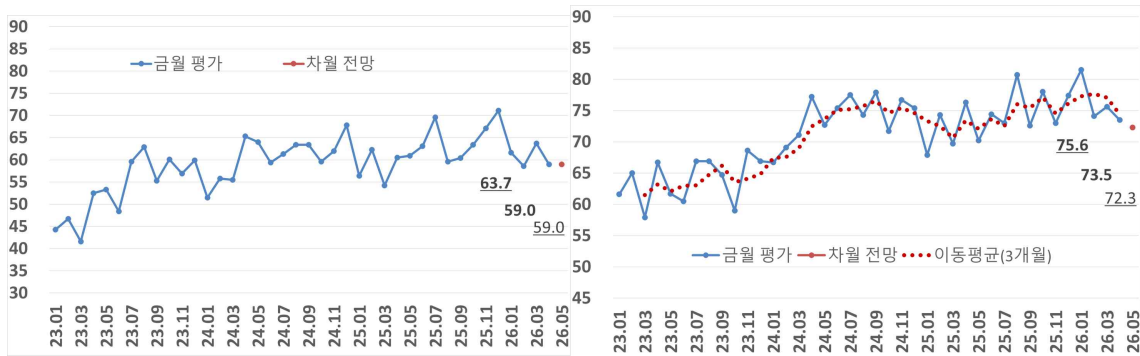
3 건설기능인력 관련 지수 (인건비, 인력수급)

■ 인건비체감과 기능인력수급 모두 소폭 하락

- 인건비체감¹⁾ 경기실사지수는 59.0(63.7→59.0)으로 전월보다 소폭 하락했으며(-4.7p), 이는 전년 동월(60.5)과 유사한 수준임(-1.5p), 국내 물가 등의 변동이 인건비에도 반영된다는 점을 감안하면, 단기에 유의미한 수준의 개선은 어려운 사안임.
 - 수도권(58.0→55.6)은 전월보다 소폭 하락(-2.4p), 지방(66.1→60.7)도 하락함(-5.4p).
- 기능인력수급 경기실사지수는 73.5(75.6→73.5)로 소폭 하락했으며(-2.1p), 전년 동월(76.3)보다 낮았음(-2.8p). 기능인력의 수급부족과 노조 관련 사안은 금월에도 지적됨.
 - 수도권(58.0→70.4)은 상승(+12.4p), 지방(83.1→75.0)은 하락함(-8.1p).

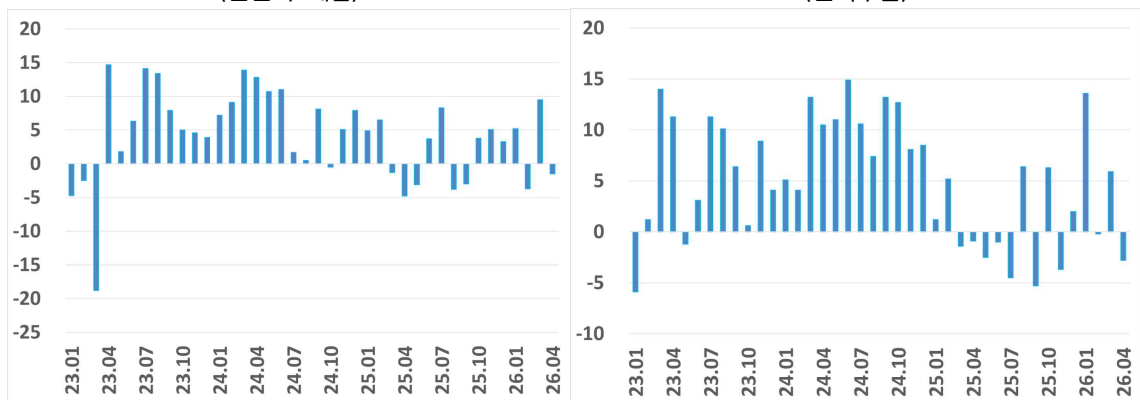
〈표-4〉 인건비 및 기능인력수급 지수 (금월 평가와 차월 전망)

구 분		총 합		지 역			
		금월	전년 동월	수도권	지방	서울	광역시
인건비 체감	2026년 4월 평가	59.0	60.5	55.6	60.7	40.6	77.9
	2026년 5월 전망	59.0	60.5	53.7	61.6	34.4	80.9
인력수급	2026년 4월 평가	73.5	76.3	70.4	75.0	62.5	89.7
	2026년 5월 전망	72.3	75.0	68.5	74.1	59.4	88.2



〈인건비 체감〉

〈인력수급〉



〈인건비 체감 증감(전년 동월비)〉

〈인력수급 증감(전년 동월비)〉

1) 기능인력을 채용하는 기업들이 체감하는 인건비 수준의 체감도(개선 또는 악화)를 의미함

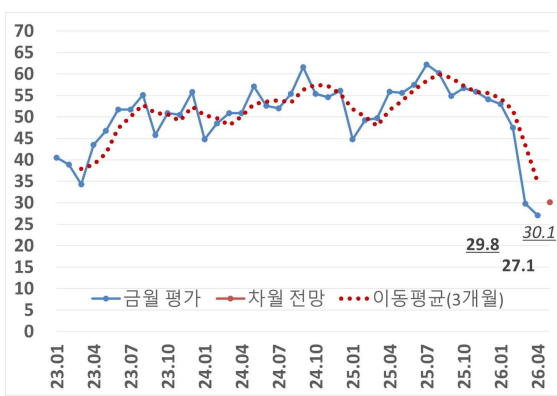
4 건설자재 관련 지수 (자재비, 자재수급²⁾)

■ 자재비지수와 자재수급지수는 연이어 하락

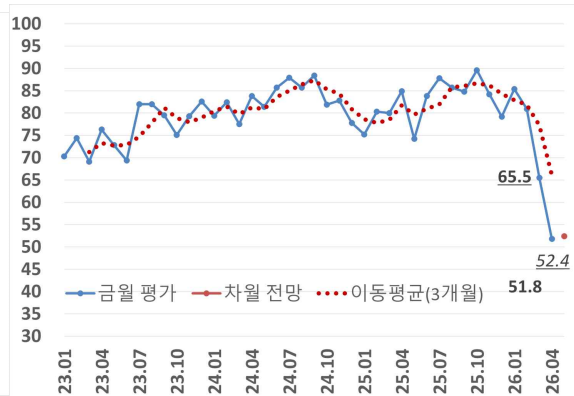
- 자재비³⁾ 경기실사지수는 27.1(29.8→27.1)로 전월에 이어 하락했으며(-2.7p). 차월(30.1)에도 유의미한 수준의 변동은 없을 것으로 전망됨(+3.0p),
 - 수도권(26.0→22.2)은 연이어 하락(-3.8p), 지방(31.4→29.5)도 하락함(-1.9p).
- 자재수급 경기실사지수는 51.8(65.5→51.8)로 하락했으며(-13.7p), 차월(52.4)도 유사할 것으로 전망됨(+0.6p). 일부 업체들은 아스콘과 페인트 등의 자재수급난을 지적함.
 - 수도권(56.0→50.0)은 하락(-6.0p), 지방(69.5→52.7)은 큰 폭으로 하락함(-16.8p).

〈표-5〉 자재비 및 자재수급 지수 (금월 평가와 차월 전망)

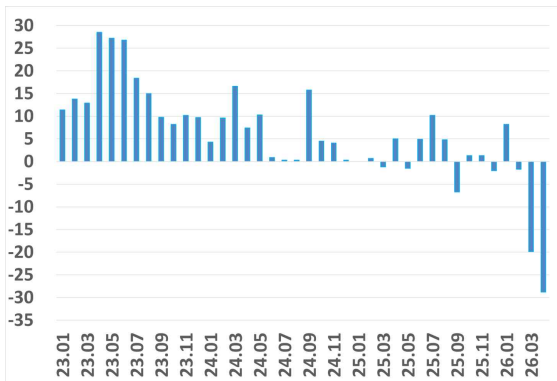
구 분	구 분	총 합		지 역			
		금월	전년 동월	수도권	지방	서울	광역시
자재비 체감	2026년 4월 평가	27.1	55.9	22.2	29.5	6.3	39.7
	2026년 5월 전망	30.1	55.9	29.6	30.4	9.4	45.6
자재수급	2026년 4월 평가	51.8	84.9	50.0	52.7	31.3	66.2
	2026년 5월 전망	52.4	81.6	53.7	51.8	34.4	63.2



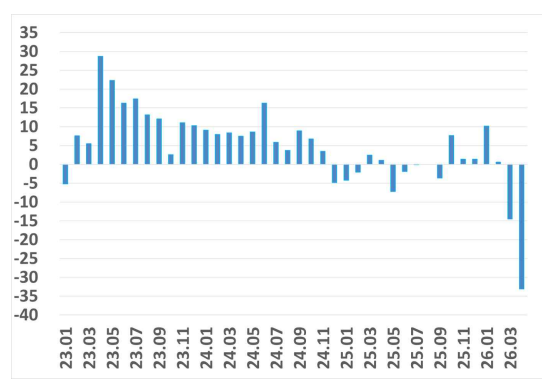
〈자재비 체감〉



〈자재수급〉



〈자재비 체감 증감(전년 동월비)〉



〈자재수급 증감(전년 동월비)〉

2) 통상적으로 자재수급지수는 타 항목의 지수보다 높음(코로나 이전 시기의 지수는 대략 100정도 수준이었음).
 3) 기업들이 구매하는 자재비의 체감수준(개선 또는 악화)을 의미함

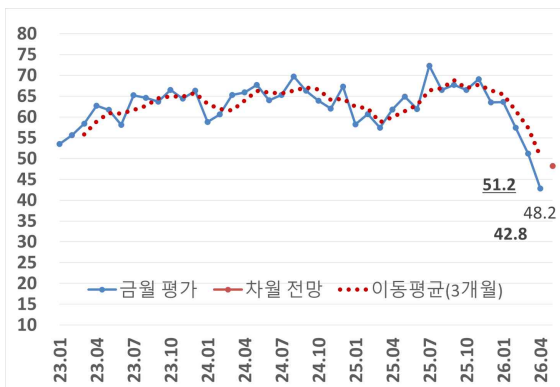
5 건설장비 수급지수 (장비임대료, 장비수급)

장비임대료지수와 장비수급지수는 모두 하락

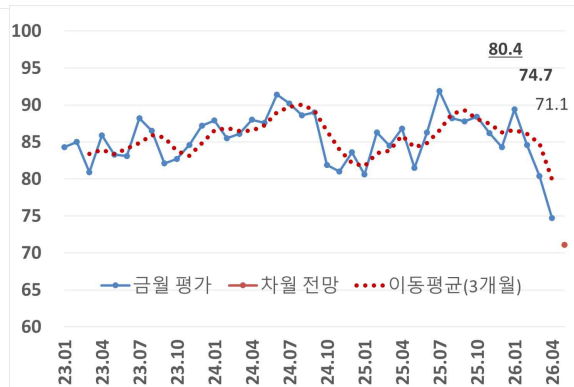
- 장비임대료 경기실사지수는 42.8(51.2→42.8)로 전월에 이어 하락했으며(-8.4p), 차월(45.2)에는 소폭 상승할 것으로 전망됨(+5.4p). 중동사태로 인한 유가 상승여파 등은 지속적으로 건설장비의 임대료에 영향을 미치는 요인으로 작용함에 유의해야 함.
 - 수도권(42.0→37.0)은 연이어 하락(-5.0p), 지방(55.1→45.5)도 하락함(-9.6p).
- 건설장비수급 경기실사지수는 74.7(80.4→74.7)로 수개월째 하락했으며(-5.7p), 차월(71.1)에도 더욱 하락할 것으로 전망됨(-3.6p).
 - 수도권(76.0→70.4)은 전월에 이어 하락(-5.6p), 지방(82.2→76.8)도 하락함(-5.4p).

〈표-5〉 건설장비수급 지수 (금월 평가와 차월 전망)

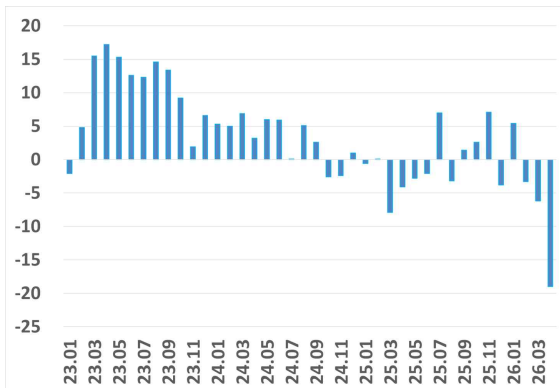
구 분	총 합		지 역				
	금월	전년 동월	수도권	지방	서울	광역시	
장비 임대료 체감	2026년 4월 평가	42.8	61.8	37.0	45.5	18.8	55.9
	2026년 5월 전망	48.2	67.1	44.4	50.0	21.9	67.6
장비수급	2026년 4월 평가	74.7	86.8	70.4	76.8	59.4	88.2
	2026년 5월 전망	71.1	85.5	66.7	73.2	50.0	85.3



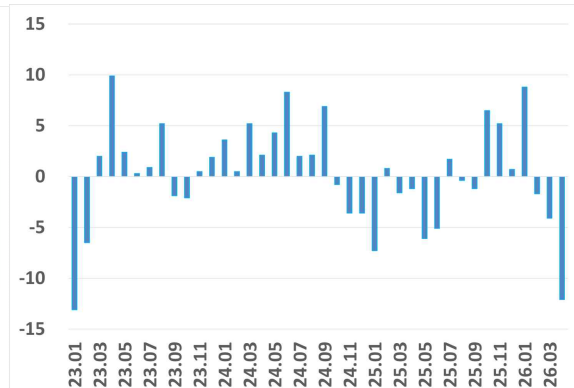
〈장비임대료 체감〉



〈장비수급〉



〈장비임대료 체감 증감(전년 동월비)〉



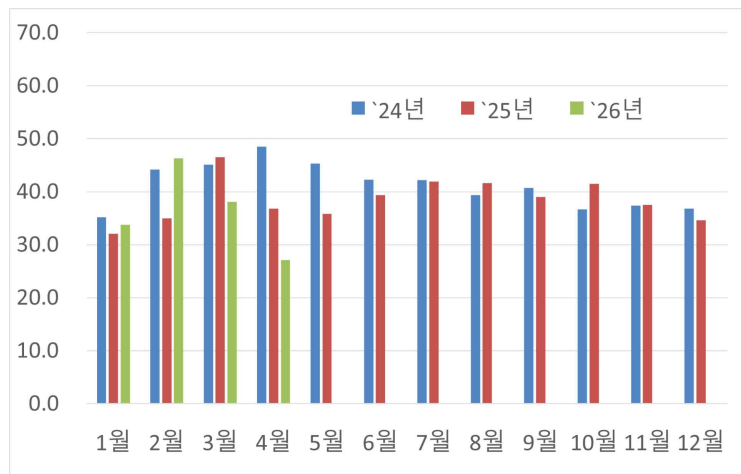
〈장비수급 증감(전년 동월비)〉

참고: 2026년 5월 전문건설업 경기실사지수 요약표

구 분		총 합		지 역				
		금월	전년 동월	수도권	지방	서울	광역시	
전문건설업 경기	금월 평가	27.1	36.8	35.2	23.2	18.8	32.4	
	차월 전망	33.1	41.4	40.7	29.5	28.1	42.6	
공사물량	원도급 수주	금월 평가	47.6	54.6	70.4	36.6	59.4	51.5
		차월 전망	52.4	57.2	85.2	36.6	81.3	52.9
	하도급 수주	금월 평가	41.6	48.7	74.1	25.9	59.4	47.1
		차월 전망	50.6	50.7	87.0	33.0	81.3	51.5
자금사정	공사대금 수금	금월 평가	53.6	58.6	72.2	44.6	53.1	63.2
		차월 전망	53.0	57.9	70.4	44.6	50.0	60.3
	자금조달	금월 평가	53.0	59.2	77.8	41.1	56.3	61.8
		차월 전망	53.6	54.6	72.2	44.6	53.1	64.7
건설 기능인력	인건비 체감	금월 평가	59.0	60.5	55.6	60.7	40.6	77.9
		차월 전망	59.0	60.5	53.7	61.6	34.4	80.9
	인력수급	금월 평가	73.5	76.3	70.4	75.0	62.5	89.7
		차월 전망	72.3	75.0	68.5	74.1	59.4	88.2
건설자재	자재비 체감	금월 평가	27.1	55.9	22.2	29.5	6.3	39.7
		차월 전망	30.1	55.9	29.6	30.4	9.4	45.6
	자재수급	금월 평가	51.8	84.9	50.0	52.7	31.3	66.2
		차월 전망	52.4	81.6	53.7	51.8	34.4	63.2
건설장비	장비임대료 체감	금월 평가	42.8	61.8	37.0	45.5	18.8	55.9
		차월 전망	48.2	67.1	44.4	50.0	21.9	67.6
	장비수급	금월 평가	74.7	86.8	70.4	76.8	59.4	88.2
		차월 전망	71.1	85.5	66.7	73.2	50.0	85.3

주1: '전체' 지수는 '수도권'과 '지방'을 합산해서 산출.

주2: '광역시'는 6대 광역시(부산·대구·인천·광주·대전·울산).



〈최근 3년간의 SC-BSI 비교〉