

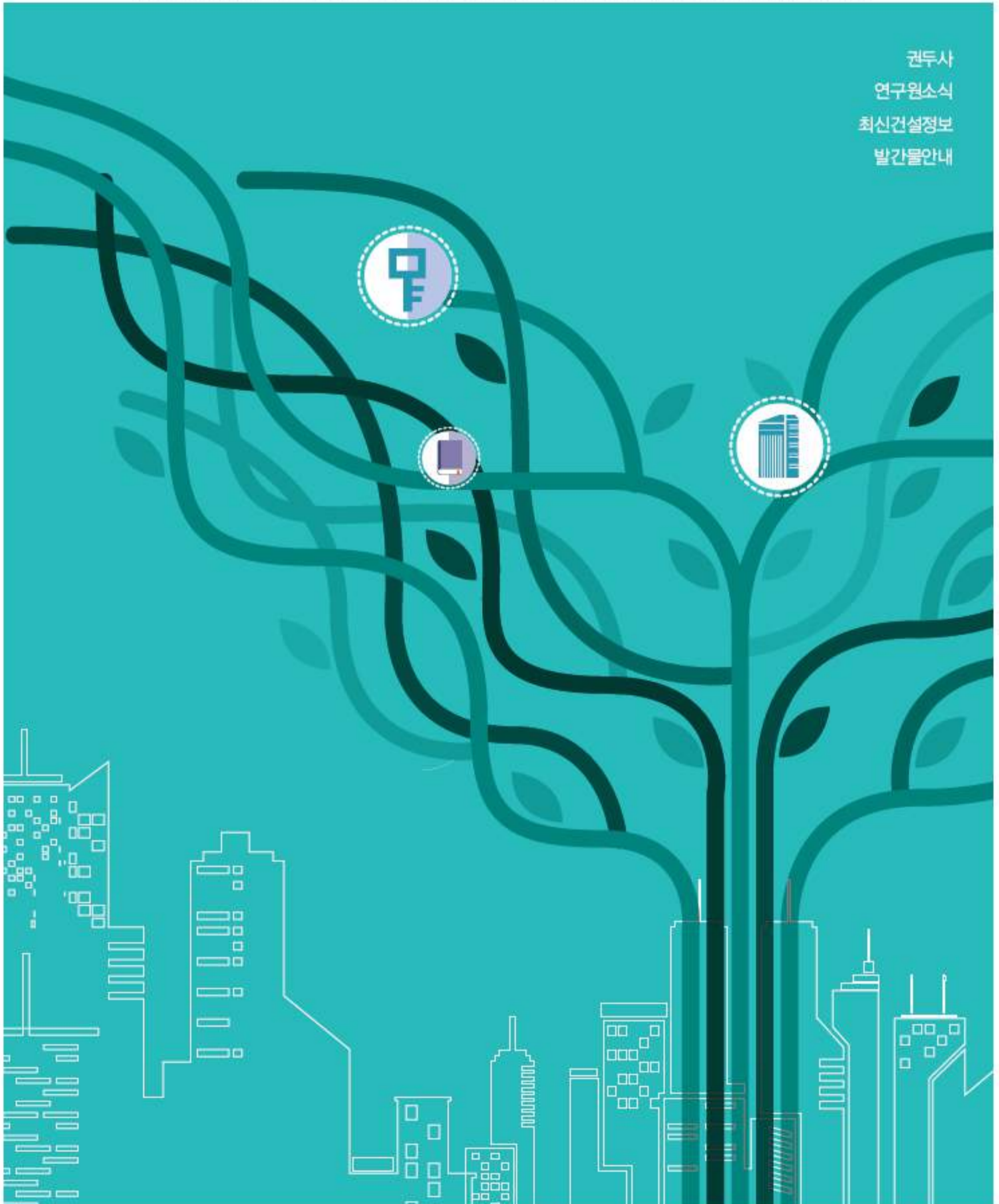
# 대한건설정책연구원 뉴스레터

29호 2014년 10월

등록일자 2014.09.24 등록번호 동자라00076 발행일 2014년10월 발행(29호) 발행인 표재석 편집인 노재화 발행처 (재)대한건설정책연구원 기획편집인쇄 경성문화사

대한건설정책연구원에서는 매월 뉴스레터를 발간하여 본원의 동정을 비롯하여 전문건설 관련 정책·제도의 주요 동향과 최신정보를 제공합니다.

권두사  
연구원소식  
최신건설정보  
발간물안내





## 안녕하십니까?

대한전문건설협회 경기도회 회장 박 원 준 입니다.



가을이 깊어 갑니다. 요즘 전국은 어디를 가나 금수강산의 파노라마가 연출되고 있습니다. 이맘때면 아름다운 우리 국토의 소중함과 자연환경 보전의 깊은 의미를 새삼 깨닫게 됩니다.

우리 경기도회는 지난 10월 23일, 과천 청계산에서 도내 전체 회원사를 대상으로 '경기 전문건설인 한마음 등반대회'를 개최하였습니다. 전체 회원사를 대상으로 한 행사는 이번이 처음이었습디만, 이날 등반대회에는 500여명에 이르는 분들께서 대거 참가하여 보기 드문 성황을 이뤘습니다.

모두가 한마음이 되어 경영난 극복을 다짐하며, 밝은 분위기 속에 화합을 다지는 가운데 붉게 물든 가을 산의 정상을 다함께 오르는 장관이 펼쳐졌습니다.

이번 등반대회는 우리 경기도회가 10대 집행부 출범 1주년을 맞아, 국제금융 위기 이후 계속되는 건설경기 침체로 인해 수년째 경영난을 겪고 있는 회원사들을 격려하는 한편, 협회를 중심으로 모두가 한마음으로 단합하여 난국을 헤쳐나가자는 결의를 다지는 뜻에서 마련됐습니다.

특히 이날 등반대회에 참가하신 회원사들께서는 가정 형편이 어려운 실업고교 건설분야 재학생들이 꿈을 이룰 수

있도록 돕자는 취지에서 장학기금 모금 행사를 개최하고, 즉석에서 십시일반으로 적지 않은 기금을 모금하여 이웃사랑의 따스한 정을 보여주셨습니다.

저는 이번 등반대회를 개최하면서 다시 한 번 초심을 다지는 기회가 되었습니다. 본연의 임무를 잊지 않고 회원사를 위해 봉사하며, 회원사와 고락을 함께 하는 가운데 기필코 현재의 난관을 극복하겠다는 강한 의지가 절로 우러나는 것 같았습니다. 최소한의 예산으로 검소하게 개최한 등반대회인데도 불구하고 그 의미와 보람은 어느 성대한 행사보다 더 컸다고 감히 자부합니다. 결코 쉬운 일은 아니겠지만, 앞으로도 가능하면 모든 회원사가 참여하는 열린 협회를 지향해야겠다고 스스로 다짐하는 계기도 되었습니다.

이번 등반대회가 작은 안전사고도 없이 무사히 끝나칠 수 있도록 적극 협조해 주신 많은 회원사분들께, 깊은 감사의 말씀을 드립니다. 감사합니다.



## '전문건설 혁신역량 강화전략' 세미나 개최

- 우리 연구원은 오는 11월 3일(월), 오후 2시 전문건설회관 2층 중회의실에서 “전문건설 혁신역량 강화전략” 세미나를 개최한다.
- 이번 세미나는 경영 및 기술의 혁신을 통해 생산성을 높인 사례를 발굴·소개하고 그 성과를 공유함으로써 전문건설 업계에 혁신의 바람을 불어넣고 경쟁력을 높이는데 그 목적이 있다.
- 이번 행사는 우리 연구원 노재화 원장의 개회사와 표재석 대한전문건설협회장의 축사를 시작으로 3개의 주제발표와 전문가들의 종합토론으로 구성되어 있다.
- 세미나 주제자료는 우리 연구원의 박선구 책임연구원이 ‘건설기업 생산성 분석을 통한 경쟁력 확보 전략’에 대해, 김치경 단국대학교 교수가 ‘IT 융·복합을 통한 전문건설공사 생산성 혁신 방안’에 대해, 최평호 영신디앤씨 이사가 ‘자동화 장비기술을 활용한 토공사 생산성 혁신사례’에 대해 각각 발표할 예정이며, 종합토론은 학계 및 업계의 여러 전문가들이 이끌 예정이다.

구 분	시 간	프 로 그 램
등 록	13:30 ~ 14:00	
개회식	14:00 ~ 14:10	개회사 노재화 대한건설정책연구원 원장
		축 사 표재석 대한전문건설협회 회장
주제발표	14:10 ~ 15:20	발 표 1 건설기업 생산성 분석을 통한 경쟁력 확보 전략 : 박선구 대한건설정책연구원 책임연구원
		발 표 2 IT 융·복합을 통한 전문건설공사 생산성 혁신 방안 : 김치경 단국대학교 교수
		발 표 3 자동화 장비기술을 활용한 토공사 생산성 혁신사례 : 최평호 영신디앤씨 이사
종합토론	15:20 ~ 16:00	좌 장 이현수 서울대학교 교수
		토 론 김응일 서천건설 대표이사 박종문 한국강건 대표이사, 대한전문건설협회 기술위원장 손영진 콘스텍 대표이사, 한양대학교 겸임교수 장현승 서울과학기술대학교 교수 조훈희 고려대학교 교수
폐 회	16:00	



## '건설기계 수급정책' 연구 용역 계약체결

- 우리 연구원은 국토교통부와 '건설기계 수급방안' 연구과제의 용역계약을 체결했다.
- 동 과제는 최근 건설경기 침체 등에 의한 건설기계의 공급과잉으로 인해 건설기계 대여사업자들의 경영난이 가중됨에 따라 이를 적절히 해소하기 위한 방안을 도출하는데 그 목적이 있다.
  - 건설세계시장 중장기 전망, 건설기계 임대시장과 중고건설기계 현황, 해외건설현장에서의 국산 건설기계 사용 실태 등을 분석해 중고건설기계의 해외수출 및 해외건설공사 진출 등 유희 건설기계 해소를 위한 정책과제 도출에 중점을 두어 수행될 예정이다.
- 연구기간은 2014년 10월부터 2015년 4월까지(6개월)이며 우리 연구원의 박선구 책임연구원, 홍성진 선임연구원, 조명수 연구원이 맡아 수행하게 된다.

## 한국건설학회 정기학술발표대회, 논문발표

- 우리 연구원의 오치돈 연구원은 오는 11월 7일 개최되는 2014 한국건설학회 정기학술발표대회의 '첨단건설기술 및 관리' track에서 '시설물 안전 및 유지관리 정책수립을 위한 실태정보 항목 도출'이란 주제로 논문을 발표하고 학술발표대회 포스터논문(Poster Session) 심사위원으로도 활동할 예정이다.
  - 동 학술대회의 금년도 주제는 'Breakthrough for Next Construction Era'로서 건설사업관리 및 시공기술 향상에 도움이 될 국내의 대표적 성과들을 중점적으로 다루게 된다.
- 동 논문은 우리 연구원과 한국시설안전공단이 공동으로 수행중인 '시설물 안전 및 유지관리 실태조사 방안연구'의 일부 내용이며, 앞으로도 지속적인 연구가 이어질 계획이다.







## 건설업관리규정 개정 고시

- 국토교통부는 지난 9월 29일, 건설업 자본금(실질자산) 인정범위의 확대 및 불공정행위에 대한 처분기준을 구체화하는 내용의 '건설업관리규정'을 개정·고시하였으며 주요 내용은 다음과 같다.

### 〈건설업관리규정〉개정의 주요 내용

- ① 건설업 자본금(실질자산) 인정범위 확대
  - (종전) 판매용 재고자산 중 주택, 상가, 오피스텔만 자본금으로 인정
  - (개정) 판매를 위한 모든 신축건물도 인정, 매출채권의 자본금 인정기간 연장(2년)
- ② 행정처분의 구체적 기준 마련
  - (종전) 동일 불공정행위에 대한 행정청마다의 처분이 다양해 형평성의 논란이 제기
  - (개정) 시정명령 후 2년 이내에 동일행위 위반시, 또는 하수급인의 보호가 필요한 경우 영업정지나 과징금 처분토록 규정을 정비
- ③ 행정처분 공개기간 마련
  - (종전) 입찰과정에서 업체간의 상호 흠집내기 등이 발생
  - (개정) 행정처분 내용의 경중에 따라 등록말소·폐업은 5년, 영업정지·과징금·과태료·시정명령은 3년으로 공개기간을 차등해 건설산업종합정보망(KISCON)에 공개
- ④ 영업장 소재지 변경 처리기관 개선
  - (종전) 기존 소재지 등록관청에서 기재사항을 변경
  - (개정) 전입지 등록관청에서 기재사항을 변경

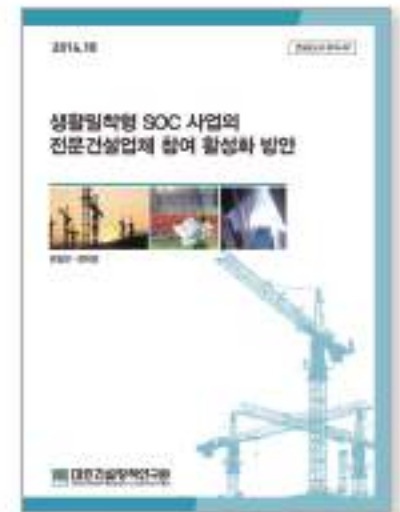






## 연구보고서 2014-02호

### “생활밀착형 SOC사업의 전문건설업계 참여 활성화 방안” 발간



- 최근 정부의 복지 및 안전부분 재정지출의 증가 등으로 인해 사회간접자본(SOC) 투자가 위축되면서, 국민들의 복지증진과 안전확보를 위한 '생활밀착형 SOC'가 사회간접자본의 투자 대안으로 주목을 받고 있다.
  - 생활밀착형 SOC란 '사람들이 먹고, 자고, 쉬고, 일하고, 가족을 부양하는 등 일상생활과 밀접한 관련이 있는 모든 인프라'로 정의되며 소규모의 SOC 또는 지역 기반의 SOC시설 및 사업이라는 점에서 각 지역의 전문건설업체들과 밀접히 연관된다.
- 생활밀착형 SOC 관련 주요 이슈는 다음과 같이 제시될 수 있다.
  - 우리나라의 SOC 투자는 위축되고 있으나, SOC 스톡(stock) 수준은 주요 경쟁국에 비해 뒤쳐져 있으며, 노후화 진행도 심한 상황임.
  - SOC 투자는 경제 성장과 고용 창출 등에 기여해 국민소득을 향상시킬 뿐만 아니라 국민의 생활여건 개선과 삶의 질을 향상시키는 '생산적 복지'의 성격을 갖고 있어 투자의 중요성이 매우 높음.
  - 그간 경제기반 인프라와 국토보전 인프라에 공공투자가 집중되어 왔기 때문에 우리나라의 생활인프라는 전반적으로 취약한 상태임.
  - 생활인프라의 부족으로 국민들의 삶의 질이 낮고, 고비용의 생활구조를 야기하며, 도심기능이 쇠퇴하는 등 많은 문제가 유발되어 있음.
  - 이러한 상황에서 정부의 SOC 투자 패러다임은 노후 인프라에 대한 개선, 안전 확보, 삶의 질 향상, 도시경쟁력 제고 및 도시간·지역간 격차 해소 등으로 전환되고 있음.
- 이에 본 연구는 생활밀착형 SOC투자의 개선방향 및 전문건설업체의 참여활성화 방안을 도출하는데 중점을 두고 수행되었으며 주요 내용은 다음과 같다.
  - ① 생활밀착형 SOC 사업을 6개 부문(주거, 교통, 복지, 여가, 안전, 기타)으로 분류하고 이를 27개의 중점사업으로 선별하고(Sort-list) 생활밀착형 SOC 관련 제반 문제점과 개선방안에 대해 전국 354개 전문건설업체들의 응답을 분석함.
  - ② 생활밀착형 SOC의 시설수준이 '비교적 취약한 수준'으로 나타남에 따라 투자확대를 위한 법적근거 마련 및 생활밀착형 SOC투자의 우선순위를 제시함.
  - ③ 이를 바탕으로 지역경제의 활성화 및 생산적 복지실현을 위한 생활밀착형 SOC 사업의 전문건설업체 참여 활성화 방안(정책)을 제안함.